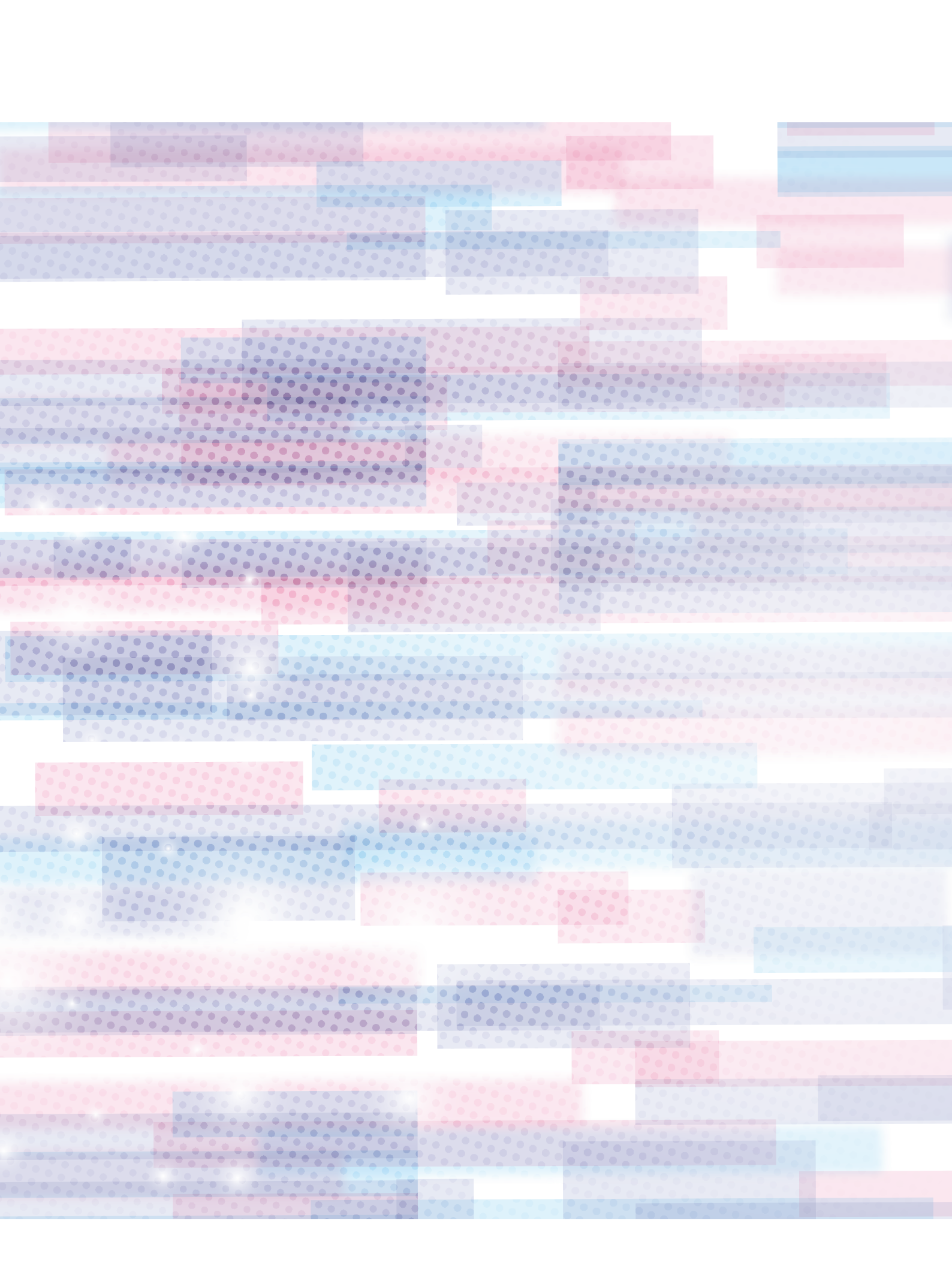


Film Exhibition Yearbook | 2024

映画上映活動年鑑 | 2024

独立行政法人日本芸術文化振興会委託事業

「令和6年度文化芸術活動の動向把握に向けた基礎資料収集事業」



映画上映活動年鑑2024

目次 | Contents

004 凡例

007 I 映画館での上映

008 1 | 概況

016 2 | 公開本数・公開作品

024 3 | 諸外国との比較

030 4 | 都道府県別概況

048 5 | 全国映画館リスト2024

055 II 公共上映

056 1 | 全国映画祭リスト2024

060 2 | 公共の映画専門施設（シネマテーク）及び映画資料館など

063 3 | 映画館以外で行われる上映活動

071 III 特集 | 映画館（上映活動）の現状に関する詳細調査

072 1 | 「映画館（上映活動）の現状に関する詳細調査」について

074 2 | 映画館（上映活動）の現状に関する詳細調査

094 3 | 課題と展望

096 全国コミュニティシネマ会議2024 採録

プレゼンテーション+ディスカッション |

“学びの場”としての映画館—映画館が「クリエイター」を育成する

109 IV 資料 | 都道府県別上映施設一覧

110 地方別上映施設地図

116 都道府県別上映施設一覧

116 北海道・東北

130 関東

148 中部

162 近畿

172 中国・四国

184 九州・沖縄

185 V 上映に関わる用語

凡例

人口

各都道府県が発表している「人口推計」を参照。（各年10月1日現在）

*北海道のみ「人口推計」が毎月末現在のデータであるため、各年9月30日現在のデータを使用している。

スクリーン数及び映画館数

『映画上映活動年鑑』（コミュニティシネマセンター刊）

「日本映画産業統計」（日本映画製作者連盟） <http://www.eiren.org/toukei/data.html>

『映画年鑑』別冊「映画館名簿」（時事映画通信社刊 / キネマ旬報社刊）

*各年の1月1日から12月31日まで営業があった映画館をスクリーン数及び映画館数の対象としている。

「映画館名簿」に掲載されていない映画館でも、恒常的な上映を行っている館は加え、掲載されている上映施設でも上映実績が確認できなかった館は載せていないものがある。

公開本数、公開規模

コミュニティシネマセンターが独自に調査した公開作品リストから公開本数、公開規模を算出している。

観客数、興行収入、都道府県別観客数

「日本映画産業統計」（日本映画製作者連盟） <http://www.eiren.org/toukei/data.html>

*各都道府県の観客数は、「特定サービス産業実態調査報告書 映画館編」（2018年で終了）及び「経済センサス 活動調査」（2016年以降5年ごとに実施）における、各年の観客数計に対して各都道府県の観客数が占める割合の平均値を、「日本映画産業統計」に乗じることで概算値を算出している。

諸外国の映画館（上映）に関するデータ

“Focus 2024 - World film market trends” | <https://www.obs.coe.int/en/web/observatoire/industry/focus>

『映画年鑑2024』「統計編 世界主要各国映画諸統計」（キネマ旬報社刊）

フランス

フランス国立映画センター Centre national du cinéma et de l'image animée (CNC)

“Bilan du CNC” | <https://www.cnc.fr/creation-numerique/etudes-et-rapports/bilans>

イギリス

英国映画協会 British Film Institute (BFI)

“Statistical Yearbook” | <http://www.bfi.org.uk/education-research/film-industry-statistics-research/statistical-yearbook>

ドイツ

ドイツ映画振興協会 Filmförderungsanstalt (FFA)

“FFA Info” | <https://www.ffa.de/marktdaten.html>

オーストラリア

スクリーン・オーストラリア Screen Australia

“Fact Finders” | <https://www.screenaustralia.gov.au/fact-finders/>

韓国

韓国映画振興委員会 (KOFIC)

「韓国映画総決算」 | <http://www.kofic.or.kr/kofic/business/rsch/findPolicyList.do>

映画館の種類

本年鑑では、映画館を、その形態・上映プログラムにより、原則として下記のように分類している。

シネマコンプレックス(シネコン)

同一の運営組織が、同一の所在地に名称の統一された複数のスクリーンを設置し、かつ、出入口、入場券売場、ロビー・売店、映写室等を集約化して共有する映画館。本年鑑では原則として「5スクリーン以上」をシネマコンプレックスとしている。

ミニシアター（/名画座）

大手映画製作・配給会社の直接の影響下にはない独立した経営を行い、単館ないしは数館による公開を前提とした作品を中心に番組編成を行う小規模映画館、及び名画座と称される旧作及び封切館での上映が終了した新作で番組編成をしている映画館を合わせて「ミニシアター」としている。

さらに、「ミニシアター」を下記の3つに分類している。

- －ミニシアター
- －名画座
- －元・既存興行館：ミニシアター的な番組編成に変更した既存興行館

既存興行館

興行会社が経営する従来型の映画館。かつてはその多くが大手映画製作・配給会社の直営・系列館として経営されてきた。本年鑑では、新たに開館した映画館であっても、大手映画製作・配給会社の作品を中心に番組編成を行うものは「既存興行館」としている。さらに、「既存興行館」を下記の2つに分類している。

- －既存興行館
- －2005年以降に開館した既存興行館

成人映画館

公共上映に関する用語

映画祭

特定の場所で期間を限定してコンペティション形式ないしは特集形式で複数の映画・映像作品を集め、上映するイベントで、定期的に開催されるもの。

シネマテーク

映画を定期的に上映する映画アーカイブや美術館等の文化施設や公立映画館など、公共的な映画上映のための専門施設。

全国映画祭リスト

コミュニティシネマセンターが独自に調査したリストを毎年更新している。

公共の映画専門施設(シネマテーク)及び映画資料館など

コミュニティシネマセンターが独自に調査したリストに、「全国映画資料館録2020」(国立映画アーカイブ、映像産業振興機構編)をあわせて作成している。

映画館以外で行われる上映活動

コミュニティシネマセンターが独自に調査したリストに新たに確認できた定期的に活動を行う上映団体・上映活動を追加している。

